

Frühe Förderung als präventive Investition

von

Prof. Dr. Martin Hafen

Dokument aus der Internetdokumentation
des Deutschen Präventionstages www.praeventionstag.de
Herausgegeben von Hans-Jürgen Kerner und Erich Marks im Auftrag der
Deutschen Stiftung für Verbrechensverhütung und Straffälligenhilfe (DVS)

Zur Zitation:

Martin Hafen: Frühe Förderung als präventive Investition, in: Kerner, Hans-Jürgen u. Marks, Erich (Hrsg.), Internetdokumentation des Deutschen Präventionstages. Hannover 2015, www.praeventionstag.de/dokumentation.cms/3203

Frühe Förderung als präventive Investition

Argumente aus präventionstheoretischer und volkswirtschaftlicher Perspektive

Prof. Dr. Martin Hafen, Soziologe
Institut für Sozialmanagement, Sozialpolitik und Prävention
martin.hafen@hslu.ch



Referat anlässlich des 20. Deutschen Präventionstags 'Prävention rechnet sich. Zur Ökonomie der Kriminalprävention', Workshop 'Frühe Hilfen' Frankfurt a. M., 08. Juni 2015

Ausgangslage

Eine provokative Ausgangsthese

Frühe Förderung ist ein wichtiges, wenn nicht sogar das wichtigste Handlungsfeld der Prävention und der Gesundheitsförderung

Frühe Förderung

Gesamtheit aller Massnahmen, welche die Entwicklungsbedingungen von der Zeugung bis zum fünften Altersjahr günstig beeinflussen.



Frühe Förderung als Prävention

Prävention als Ursachenbehandlung

Vielfältige Belastungs- und Schutzfaktoren

Stärkung der Resilienz als allgemeines Ziel



Lernende Systeme

Das Strukturbildungsprinzip

Systeme und ihre Umwelt

bio-psycho-öko-soziale Verhältnisse



Stressbelastung in der frühen Kindheit und ihre Folgen

Stress während der Schwangerschaft

Stress durch emotionale Vernachlässigung

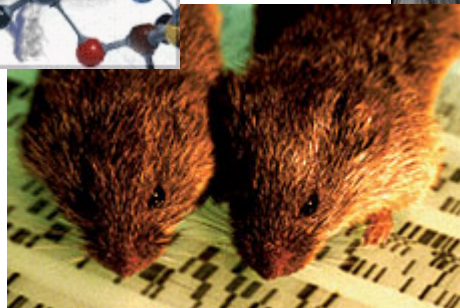
Stress durch Gewalt



Epigenetische Faktoren der Stressregulation

Epigenetik: Lehre der Gen-Aktivierung

Fürsorge und Stressverarbeitungs-kompetenz



Die Bildung der Sozialkompetenz

Ausbildung der Sozialkompetenz ab neun Monaten

Emotionswahrnehmung und Empathie

Die Förderung von Sozialkompetenz



Die Bildung der Selbstwirksamkeitserwartung

Begeisterung, Lust, Neugier

Das Bewältigen von Herausforderungen

Die Bedeutung der sozialen Resonanz



Die Bildung der Selbstregulationsfähigkeit

Der Marshmallow-Test

Prädiktor für Gesundheit, Suchtmittelmissbrauch, Einkommen und Straffälligkeit



Die Prägung des Lebensstils

Suchtverhalten

Einkaufsverhalten

Bewegungsverhalten

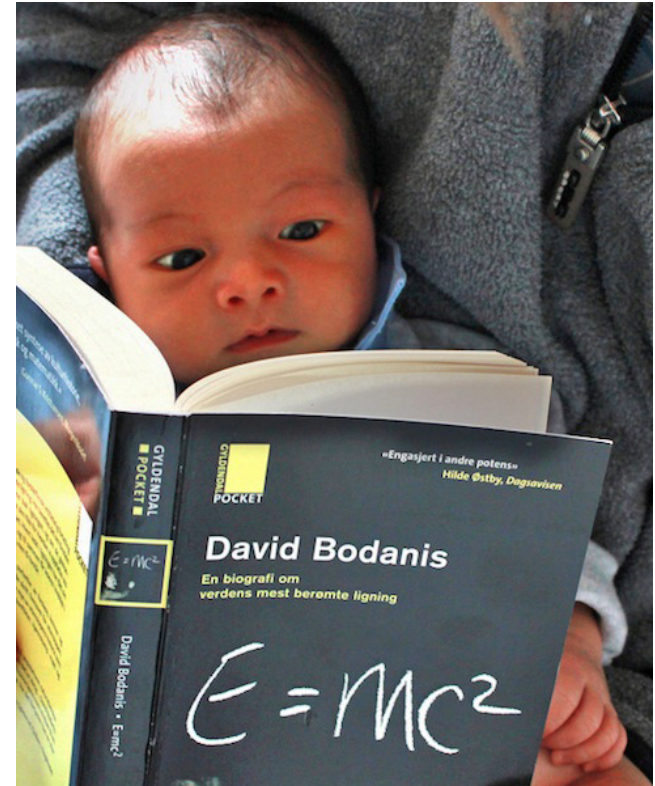


Und last but not least: die kognitive Intelligenz

Kognitive Intelligenz und Schulerfolg

Die Bedeutung von Kreativität und Bewegung

Die zentrale Rolle des freien Spiels



Zwischenfazit: Was brauchen Kinder vor allem?

Kein Frühchinesisch, sondern ...

... eine möglichst stressfreie, anregungsreiche Umwelt mit tragenden Bindungen

Die meisten Familien bieten eine solche Umwelt

Auf Unterstützung sind alle angewiesen



Die Wirkung von Programmen Früher Förderung

Schnell zunehmende Zahl an Programmen mit begleitender Langzeitforschung

Förderung des schulischen und beruflichen Erfolgs

Reduktion von Straffälligkeit/Sozialhilfeabhängigkeit

Reduktion von Suchtmittelkonsum/Medikamenten

höhere Wirkung bei benachteiligten Kindern

je früher desto wirkungsvoller



Heckman et al. 2006; Heckman/Masterov 2007, Anderson et al. 2010
Barnett 2011, Anders 2013, Schlotter/Wössmann 2009, Schweinhart et al. 2005, Camilli et al. 2010, Dekovic et al. 2011 etc.

Ergebnisse zur Kosteneffizienz: Return On Investment

ROI: aufgewendete Mittel vs. eingesparte Kosten und erhöhtes Lebenseinkommen

ROI aus ausgewählten Programmen

Perry Programm: 1:9 – 1:16,6

Chicago: 1:8 – 1:11

Abecedarian: 1:2,5

Guter Start ins Kinderleben: 1:13 – 1:36

bei späterer Förderung sinkt der ROI dramatisch



Was heisst das für die themenspezifische Prävention?

Systeme lernen auch im späteren Leben
Die Bedeutung der sensitiven Phasen

Die Umweltbedingungen verändern sich

Spezifische Probleme werden konkret fassbar

Die zunehmende Bedeutung der Früherkennung

Lebenskompetenzförderung in der Schule



Fazit

Frühe Förderung als wichtig(st)es Handlungsfeld der Prävention

Investitionen in allen Bereichen der Frühen Förderung zahlen sich aus.

Ohne die Bereitschaft der Politik geht nichts.



Ich danke für die Aufmerksamkeit

Literatur

- Anders, Yvonne (2013). Stichwort: Auswirkungen frühkindlicher institutioneller Betreuung und Bildung. *Zeitschrift für Erziehungswissenschaft* (2013) 16: 237-275
- Anderson, Kathryn H.; Foster, James E.; Frisvold, David E. (2010). Investing in health: the long-term impact of head start on smoking. *Economic Inquiry*, Vol. 48, No. 3, July 2010: 587–602
- Bandura, A. (1998). *Self-efficacy. The exercise of control*. 2. Auflage. New York
- Barnett, W. Steven (2010). Universal and Targeted Approaches to Preschool Education in the United States. *International Journal of Child Care and Education Policy* 2010, Vol. 4, No.1: 1-12
- Barnett, W. Steven (2011). Effectiveness of Early Educational Intervention. *Science*, Vol. 333, August 2011: 975-978
- Barnett, W. Steven (2013). *Getting the Facts Right on Pre-K and the President's Pre-K Proposal*. Policy Report. New Brunswick: National Institute for Educational Research
- Barnett, W. Steven; Masse Leonard N. (2007). Comparative benefit–cost analysis of the Abecedarian program and its policy implications. *Economics of Education Review* 26: 113–125
- Bauer, J. (2006): *Das Gedächtnis des Körpers. Wie Beziehungen und Lebensstile unsere Gene Steuern*. 8. Auflage. Frankfurt.: Piper
- Bauer, J. (2011): *Schmerzgrenze. Vom Ursprung alltäglicher und globaler Gewalt*. München: Blessing
- Bowlby, J. (1951): *Maternal care and mental health: a report prepared on behalf of the World Health Organization as a contribution to the United Nations programme for the welfare of homeless children*. Geneva: World Health Organization
- Bühler, Anneke; Thrul, Johannes (2013). *Expertise zur Suchtprävention*. Aktualisierte und erweiterte Neuauflage der ‚Expertise zur Prävention des Substanzmissbrauchs‘. Köln: Bundeszentrale für gesundheitliche Aufklärung
- Camilli, Gregory; Vargas, Sadako; Ryan, Sharon; Barnett, W. Steven (2010). Meta-Analysis of the Effects of Early Education Interventions on Cognitive and Social Development. *Teachers College Record* Volume 112, Number 3, March 2010: 579–620
- Dalton, M. A.; Bernhardt, A. M.; Gibson, J.J.; Sargent, J. D. M; Beach, M. L.; Adachi-Mejia, A. M.; Titus-Ernstoff, L. & Heatherton, T. F. (2005). Use of Cigarettes and Alcohol by Preschoolers While Role-playing as Adults. *Arch Pediatr Adolesc Med*. 2005; 159:854-859
- Danese, A. & McEwen, B. S. (2012). Adverse childhood experiences, allostasis, allostatic load, and age-related disease. *Physiology & Behavior*, 106, 29–39.
- Deković, Maja; Slagt, Meike I.; Asscher, Jessica J.; Boendermaker, Leonieke; Eichelsheim, Veroni I.; Prinzie, Peter (2011). Effects of early prevention programs on adult criminal offending: A meta-analysis. *Clinical Psychology Review* 31 (2011): 532-544

Literatur

- Haas, Sabine; Weigl, Marion (2014). *Frühe Hilfen - Eckpunkte eines „Idealmodells“ für Österreich. Wissenschaftlicher Ergebnisbericht im Auftrag der Bundesgesundheitsagentur*. Wien: Gesundheit Österreich GmbH; Bundesministerium für Gesundheit
- Hafen, M. (2011): *„Better Together“ - Prävention durch Frühe Förderung. Präventionstheoretische Verortung der Förderung von Kindern zwischen 0 und 4 Jahren*. Schlussbericht zuhanden des Bundesamtes für Gesundheit.. Luzern: Hochschule Luzern – Soziale Arbeit
- Hafen, M. (2013): *Grundlagen der systemischen Prävention. Ein Theoriebuch für Lehre und Praxis. Zweite, vollständig überarbeitete Auflage*. Heidelberg: Carl Auer
- Hafen, M. (2014): Resilienz aus präventionstheoretischer Perspektive, in: *Prävention* 01/2014: 2-7
- Heckman, James J.; Conti, Gabriella (2012). Early childhood development: Creating Healthy Communities with Greater Efficiency and Effectiveness S. 327-337 in: Nancy O. Andrews, David J. Erickson (Hrsg.), *Investing in What Works for America's Communities. Essays on People, Place & Purpose*. San Francisco: Federal Reserve Bank of San Francisco; Low Income Investment Fund (www.whatworksforamerica.org)
- Heckman, J.; Masterov D. (2007): The Productivity Argument for Investing in Young Children. *Review of Agricultural Economic*, Vol. 29, No. 3: 446–493
- Heckman, J., Stixrud, J., Urzoa, S. (2006): The effect of cognitive and non-cognitive abilities on labor market outcomes and social behavior. *Journal of Labor Economics* 24(3): 411-482 Kegel, B. (2009): *Epigenetik – Wie Erfahrungen vererbt werden*. Köln: Dumont
- Howard-Jones, P. A.; Washbrook, E.V. & Meadows, S. (2012). The timing of educational investment: A neuroscientific perspective. *Developmental Cognitive Neuroscience* 2S (2012): 18-29.
- Hüttenmoser, Marco (1995). Children and Their Living Surroundings: Empirical Investigations into the Significance of Living Surroundings for the Everyday Life and Development of Children. *Children's Environments*, 12(4): 403-413
- Kegel, B. (2009). *Epigenetik – Wie Erfahrungen vererbt werden*. Köln: Dumont
- Luhmann, N. (1984): *Soziale Systeme. Grundriss einer allgemeinen Theorie*. Frankfurt a. M.: Suhrkamp
- Luhmann, N. (1997): *Die Gesellschaft der Gesellschaft*. Frankfurt a. M.: Suhrkamp
- Meier-Gräwe, Uta; Wagenknecht, Inga (2011). *Kosten und Nutzen Früher Hilfen. Eine Kosten-Nutzen-Analyse im Projekt »Guter Start ins Kinderleben«*. Expertise. Materialien zu Frühen Hilfen. Köln: Nationales Zentrum Frühe Hilfen
- Moffitt, T. E.; Arseneault, L.; Belsky, D. ... & Caspi, A. (2011). A gradient of childhood self-control predicts health, wealth, and public safety. *Proceedings of the National Academy of Sciences*, 108(7): 2693–2698
- OECD (Hrsg.) (2012a). *Education at a Glance: OECD Indicators 2012*. Paris: OECD
- OECD (Hrsg.) (2012b). *Education at a Glance: OECD Indicators 2012. Switzerland key facts*. Paris: OECD

Literatur

- Reynolds, Arthur J.; Temple, Judy A.; White, Barry A. B.; Ou, Suh-Ruu; Robertson, Dylan A. (2011). Age 26 Cost–Benefit Analysis of the Child-Parent Center Early Education Program. *Child Development*, January/February 2011, Volume 82: 379–404
- Rutter, Michael (2006): *Genes and behavior: Nature-nurture interplay explained*. Malden: Blackwell Publishing
- Schlotter, M.; Wößmann, L. (2010) : *Frühkindliche Bildung und spätere kognitive und nicht- kognitive Fähigkeiten: Deutsche und internationale Evidenz*, Ifo Working Paper, No. 91. München: Institute for Economic Research at the University of Munich
- Schweinhart, L.J.; Montie, J.; Xiang Z.; Barnett, S.; Belfield C.; Nores, M. (2005): *Lifetime Effects: The High/Scope Perry Preschool Study Through Age*. Ypsilanti, MI 48198: High/Scope Press
- Shonkoff, J. P. (2011). Protecting Brains, Not Simply Stimulating Minds. *Science*, Vol. 333, 19. August 2011: 982-983
- Simoni, H.; Herren, J.; Kappeler, S.; Licht, B. (2008). Frühe soziale Kompetenz unter Kindern. S. 15-34 in T. Malti; S. Perren (Hrsg.), *Soziale Kompetenz bei Kindern und Jugendlichen. Entwicklungsprozesse und Förderungsmöglichkeiten*. Stuttgart: Kohlhammer
- Stamm, M. (2009). *Frühkindliche Bildung in der Schweiz. Eine Grundlagenstudie im Auftrag der UNESCO-Kommission Schweiz*. Fribourg: Universität Fribourg
- Stamm, M.(2010). Frühkindliche Bildung und Betreuung: Fakten, Widersprüche und offene Fragen. *Frühförderung interdisziplinär*. 29. Jg.: 147-153
- Stamm, M. et al. (2012). *Früher an die Bildung – erfolgreicher in die Zukunft? Familiäre Aufwuchsbedingungen, familienergänzende Betreuung und kindliche Entwicklung*. Schlussbericht zuhanden der Hamasil Stiftung und der AVINA Stiftung. Fribourg: Universität Fribourg.
- Sutherland, L. A.; Beavers, D. P.; Kupper, L. L.; Bernhardt, A. M.; Heatherton, T. & Dalton, M. A. (2008). Like Parent, Like Child Child Food and Beverage Choices During Role Playing. *Arch Pediatr Adolesc Med*. 2008;162(11):1063-1069
- Werner, E. (1977): *The Children of Kauai. A longitudinal study from the prenatal period to age ten*. University of Hawai'i Press
- Werner, E.; Smith, R.S. (1992): *Overcoming the odds. High risk children from birth to adulthood*. Ithaca/London: Cornell University Press